

# Månadsbrev

AUGUSTI 2012

## FÖRVALTARKOMMENTAR SVERIGE

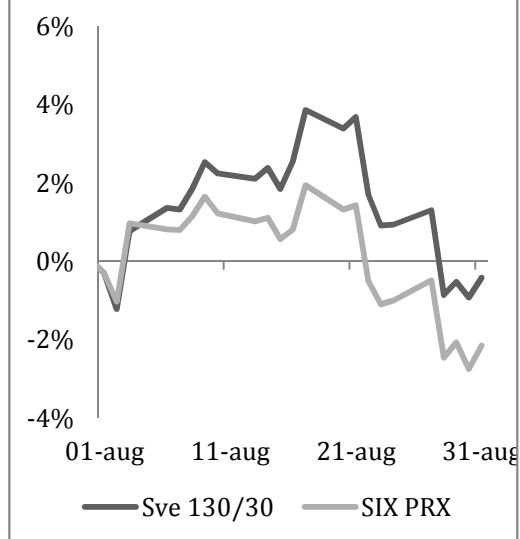
### VÄSTFRONTEN INTET NYTT

Samaras har varit runt på en PR turné i syfte att få längre tid för att implementera de sparåtgärder som varit aktuella sedan 2010 och ännu inte har materialiserats. Semesterperioden är nu över och under september kommer en rad viktiga beslut att klargöra den närmaste framtiden. Knäckfrågan är hur och på vilket sätt ECB ska kunna köpa obligationer. Bundesbank kan nog komma att bli tvungna att acceptera att detta kommer att ske. ESM blir det första verktyget för en sådan operation. Sannolikt så kommer räntan i både Sverige och EU att sänkas med 25 punkter i september. Helikopter Ben håller alla dörrar öppna utan att gå in genom någon. Marknaderna har varit osedvanligt lugna och gått sidledes generellt i väntan på ny spelplan. Omsättningen på börsen har varit rekordlåg dels som en funktion av osäkerhet men också beroende på nya handelsmönster. Den frontrunning som robohandeln ägnar sig åt blir givetvis svårare när kundhandeln flyttar till dark pools samt minskar allmänt.

### GRANIT SVERIGE 130/30

Den försiktighet som bolagen andades i Q2 rapporterna ser ut att bli verklighet. Under månaden kom vissa tecken på att en konjunkturavmattning står för dörren. Järnmalmspriserna som legat på en mycket hög nivå under flera år dök hastigt rakt ner. De cykliska bolagen fick därför lite trist utveckling. En intressant händelse var att Samsung fick en 4G order av Tre i England. Detta kan komma att påverka Ericsson på lite olika sätt. Konkurrensen är benhård i telekom och snäppades upp ytterligare en bit nu. Låg aktivitet i fonden, vilket är gemensamt med hela marknaden.

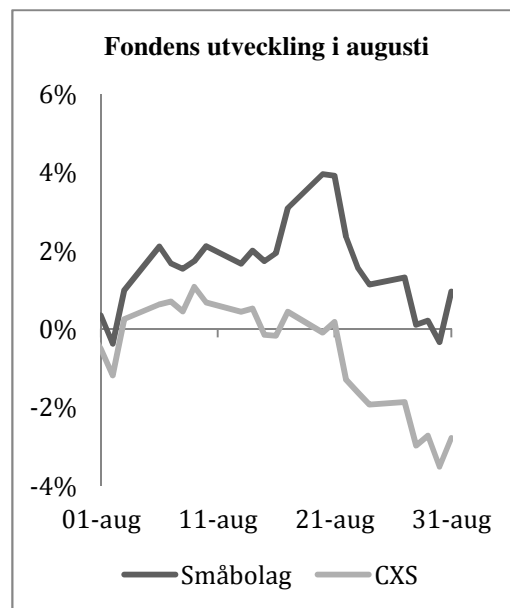
Fondens utveckling i augusti



### GRANIT SMÅBOLAG

Svansen av bolag som rapporterar kvartal två efter semesterperioden har allmänt varit medioker. I fondens innehav har det inte varit några större händelser värda att kommentera. Intrycket är att semestern förlängts.

Transmode kom dock med överraskande besked att Mohamad Ferej som grundade bolaget vill lämna för att flytta hem till Irak igen. Han har bott länge i Sverige men nu vill han flytta hem igen. Han har noterat att det händer mycket positivt i framförallt norra Irak och vill nu hjälpa till och föra landet vidare. Finanschefen kommer också att avgå men det är relaterat till ålder. Bolaget har blivit tillräckligt stort och stabilt för att klara av att ersätta dessa nyckelpersoner. Kursnedgången var mer relaterad till att ett av riskkapitalbolagen som varit med sedan start sålde sina sista aktier. I deras affärsidé ingår inte att förvalta noterade bolag.



### FÖRVALTARKOMMENTAR KINA

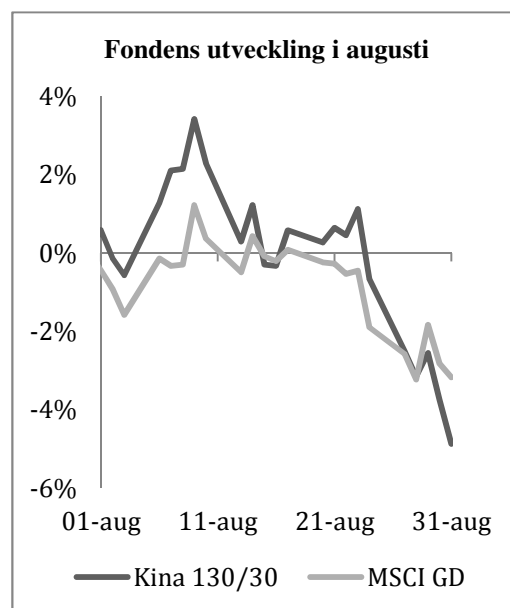
Nyhetsflödet från Kina känns avslaget. Bostadspriser är fortfarande toppnyheter men i siffror är det tiondels procent upp eller ner på riksnivå. Bankernas utlåning är intressantare men svårare att dra några bestämda slutsatser av. Det pågår en omflyttning från bankerna till kreditmarknaden, allt i syfte att prissätta risk på rätt sätt. Det är en konst kineserna inte har erfarenhet av och med sub-prime och euro-kris i väst kommer de att gå varsamt fram.

Rapportsäsongen är igång och byggmaterial och gruvrelaterad verksamhet har visat sämre resultat än väntat. I övrigt har det varit bra med telekom och banker i spetsen.

### GRANIT KINA 130/30

Ytterligare en svag månad och valutaförändringar gör att utveckling i svenska kronor blir ännu sämre. Fastlandskina har gått ner medan både Taiwan och HongKong har klarat sig bättre.

Fonden har ett nytt innehav, China Resources Land, som är en av de större bostadsbyggarna. Det ersatte West China Cement i fonden.



*Anders Alvin och Georg Norberg*

**AVKASTNING**

<b>Avkastning, i procent</b>	<b>Granit Kina 130/30</b>	<b>Index MSCI GD</b>	<b>Granit Småbolag</b>	<b>Index CXS</b>	<b>Granit Sverige 130/30</b>	<b>Index SIX PRX</b>
Aug. 2012	-4,87	-3,18	+0,95	-2,78	-0,42	-2,16
År 2012	-12,58	+1,71	+5,41	+0,68	+10,37	+9,02
Sedan start (101230)	-31,51	-15,03	-11,76	-15,29	-8,56	-5,81

**Månadsavkastning 2012,  
i procent**

	<b>Jan</b>	<b>Feb</b>	<b>Mar</b>	<b>Apr</b>	<b>Maj</b>	<b>Jun</b>
Granit Kina 130/30	+8,98	+4,18	-11,21	+4,80	-5,14	-5,34
Granit Småbolag	+7,90	+8,60	-1,31	+1,36	-7,19	-3,13
Granit Sverige 130/30	+7,65	+7,22	-1,51	+3,03	-7,62	-1,27
	<b>Jul</b>	<b>Aug</b>	<b>Sep</b>	<b>Okt</b>	<b>Nov</b>	<b>Dec</b>
Granit Kina 130/30	-3,13	-4,87				
Granit Småbolag	-0,92	+0,95				
Granit Sverige 130/30	+3,76	-0,42				

**STÖRSTA INNEHAV PER 31 AUGUSTI**

<b>Granit Kina 130/30</b>	<b>Granit Småbolag</b>	<b>Granit Sverige 130/30</b>
CHINA OILFIELD SERV. (4,63)	SENSYS TRAFFIC (9,34)	MEDA A (7,56)
BANK OF CHINA HK (4,59)	HALDEX (6,66)	HALDEX (6,15)
CHINA UNICOM (4,59)	TRADEDOUBLER (6,40)	VOLVO B (5,83)
PETROCHINA (4,37)	TRANSMODE (6,17)	HENNES & MAURITZ B (5,55)
HAIER ELECTRONICS (4,27)	MEDA A (6,01)	AUTOLIV SDB (5,45)